



Les jardins de Versailles

Arts et miniatures

MAHIEUX Kerwann

AMARO RIBEIRO Cassandra

ABDELLI Amel

BALAN Yanuka

Sommaire

- ✦ Présentation du projet
- ✦ Nos motivations
- ✦ Choix des matériaux
- ✦ Projet terminé



Présentation du projet

André Le Nôtre, célèbre jardinier paysagiste, est à l'origine de certains des plus beaux jardins du 17^e siècle, notamment ceux du château de Chantilly dans l'Oise et ceux du jardin des Tuileries dans le 1^{er} arrondissement de Paris.

Véritables références dans les cours d'Europe, notamment au cours du 17^e siècle, ces jardins se distinguent par leur complexité et leur symétrie, alliant parterres de fleurs, fontaines élaborées, bosquets mystérieux et sculptures réalisées par les plus grands artistes de l'époque.

Nos motivations

Nous avons ainsi choisi de nous inspirer de ses travaux sur les jardins de Versailles et de réaliser une maquette miniature du Château de Versailles.

Notre décision a été motivée par notre admiration pour leur réalisation magistrale et notre désir de capturer et de transmettre la magnificence de ce joyau du patrimoine français à travers notre art.

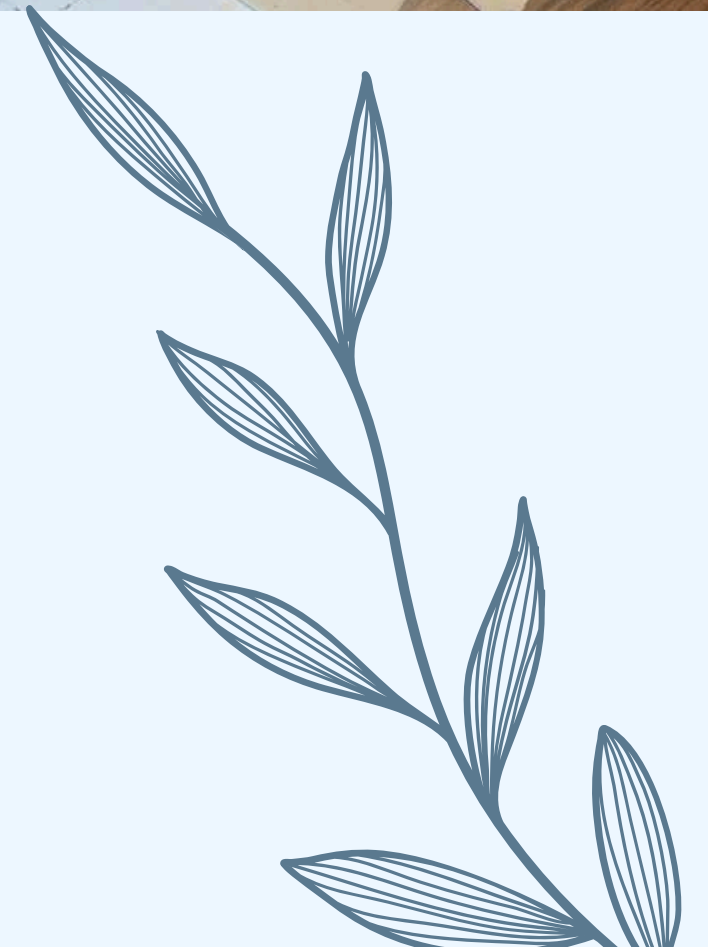
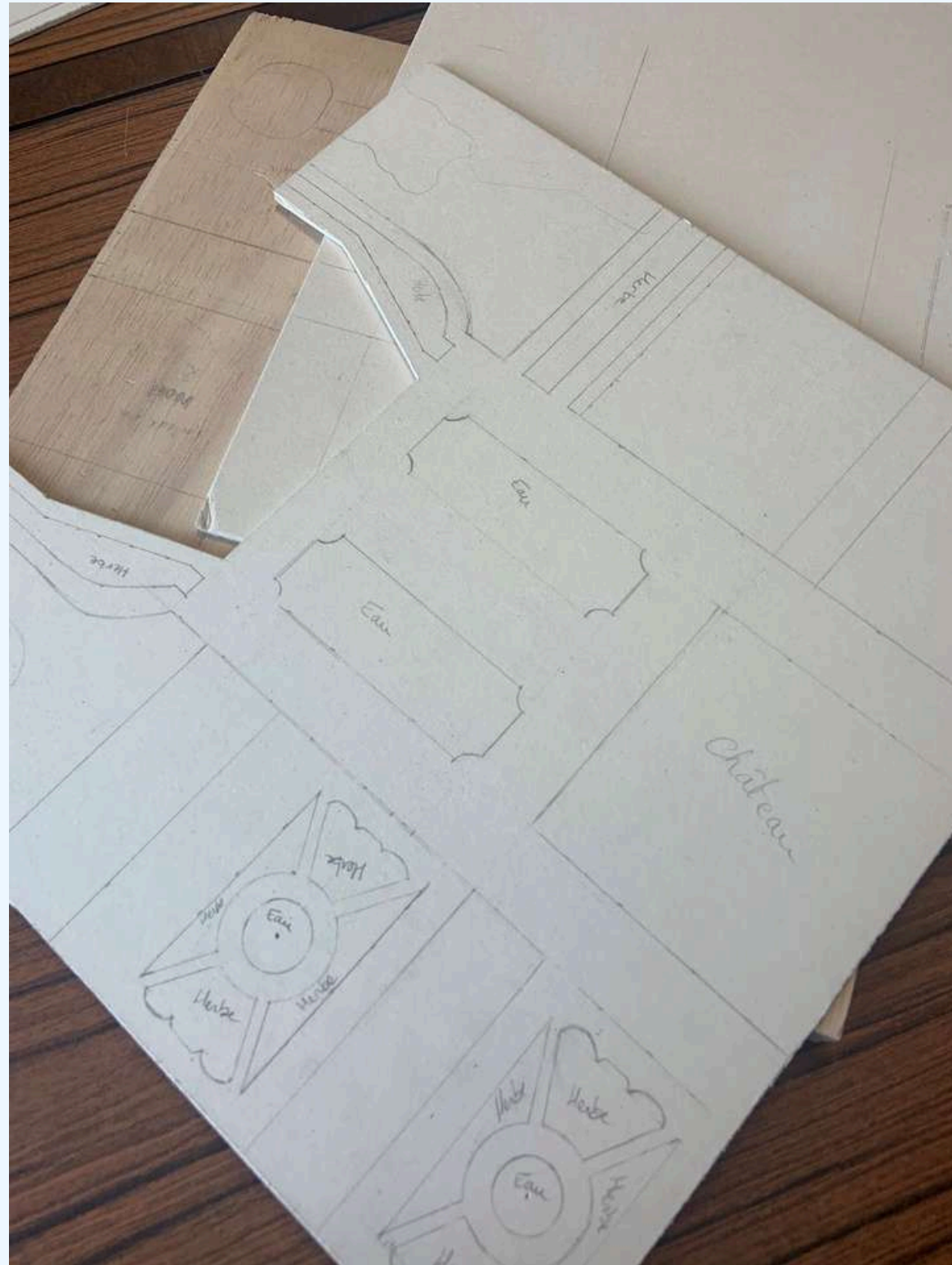
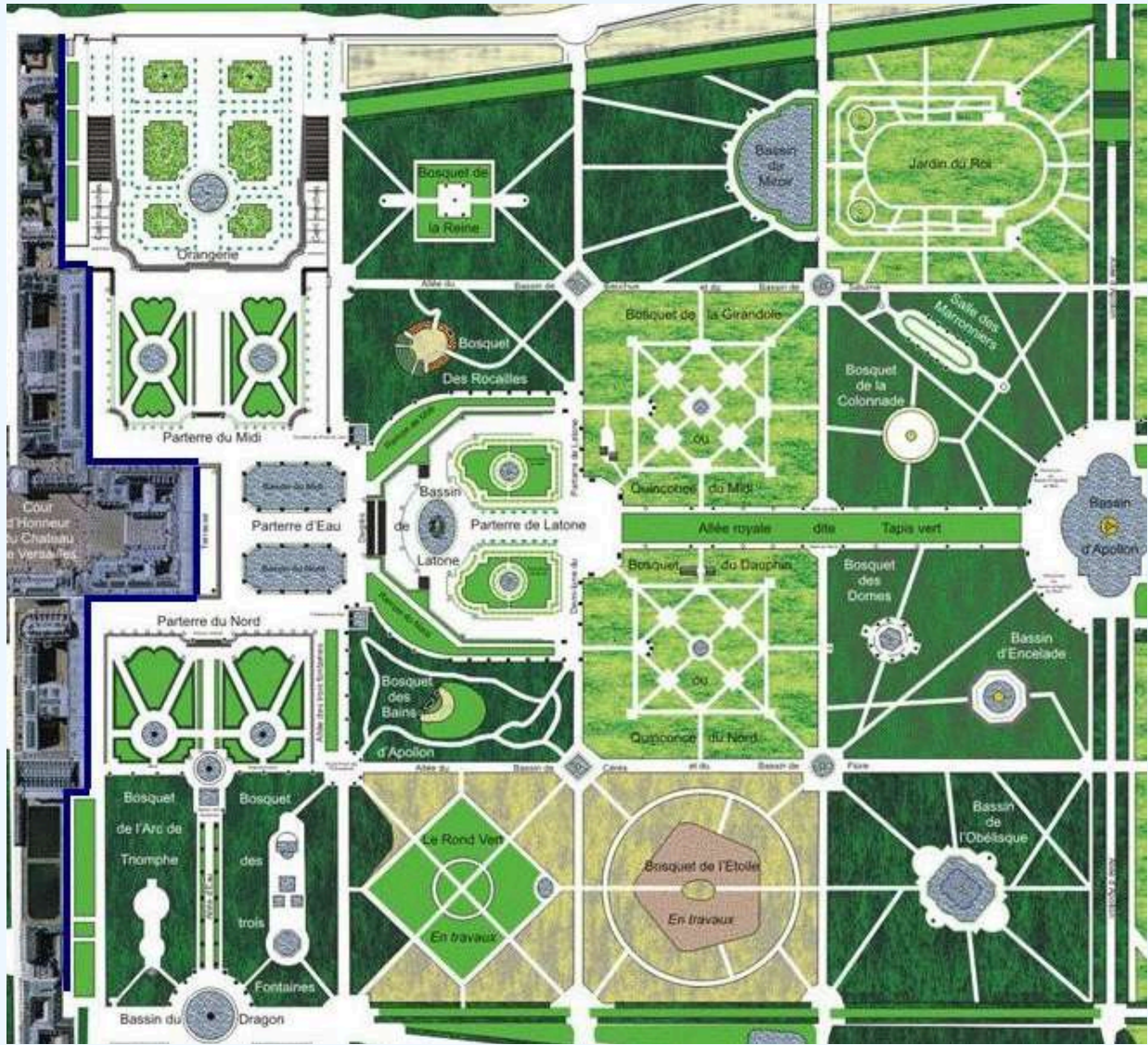
Afin de respecter cette vision, la majeure partie des séances a été dédiée à des travaux mathématiques et géométriques. La réalisation de la maquette en elle-même nous a pris une douzaine d'heures.

Cadre pratique



Le domaine faisant plus de 800 hectares, nous avons pris la décision de ne représenter que le jardin et la partie la plus en avant du château comprenant la Galerie des glaces, les appartements du Roi et de la Reine ainsi que la cour de marbre.

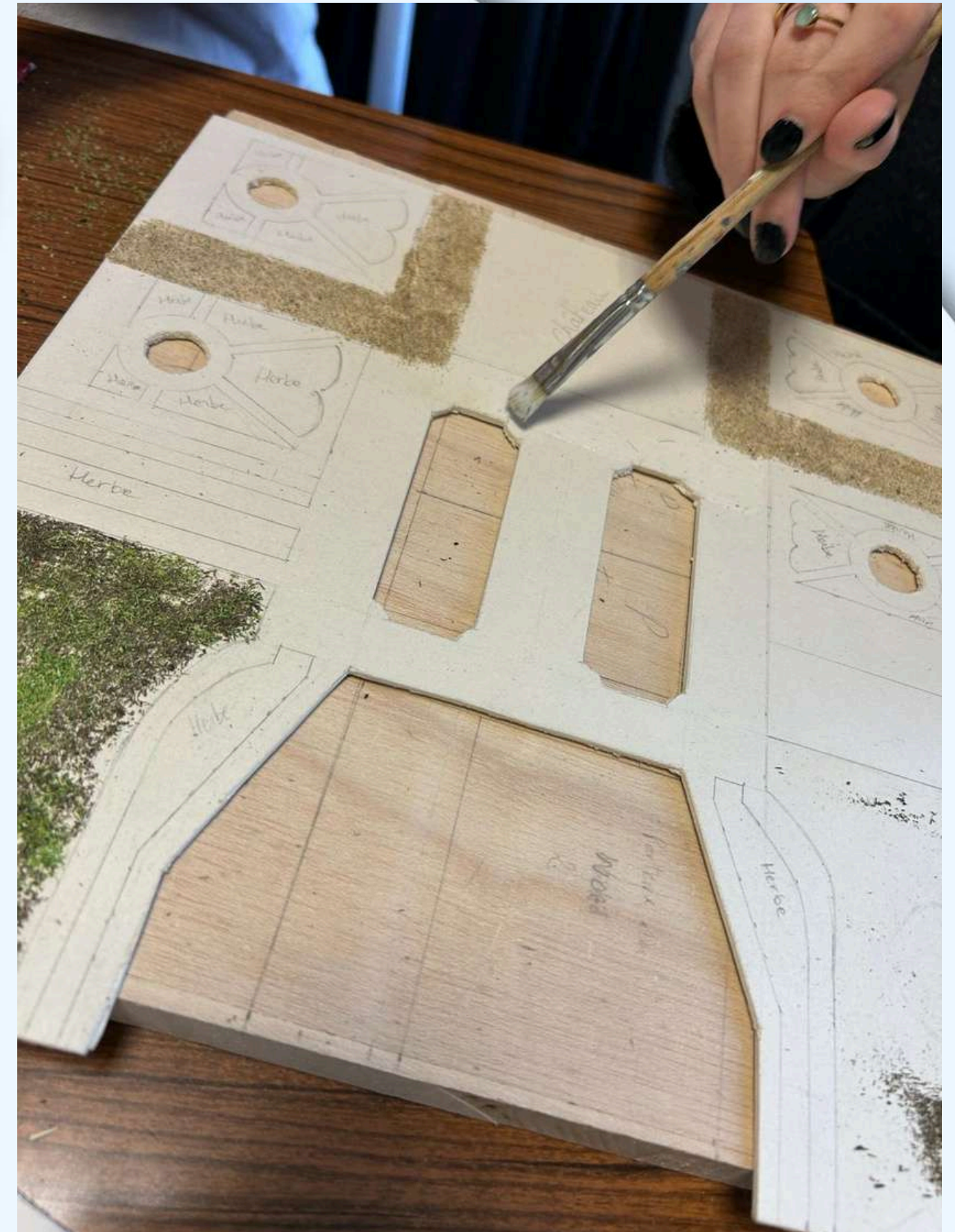




Le choix des matériaux



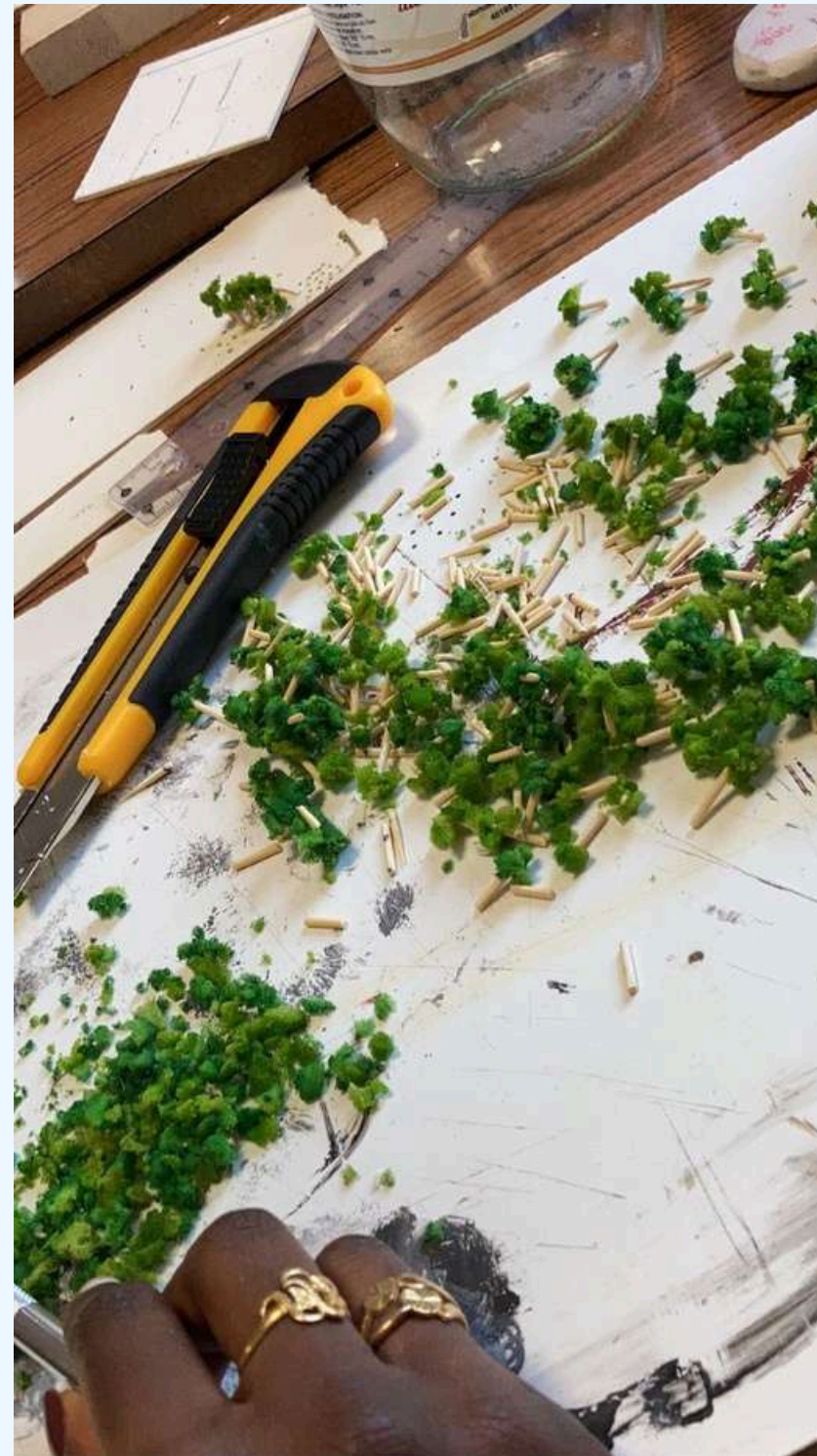
Les chemins sont composés de sable et l'herbe de sciure tamisée peinte qui ont été fixés à l'aide de colle blanche.



Le choix des matériaux

Les arbres ont été réalisés à partir de cure-dents et de mousse.

La base de la maquette a été perforée afin d'y planter les arbres.



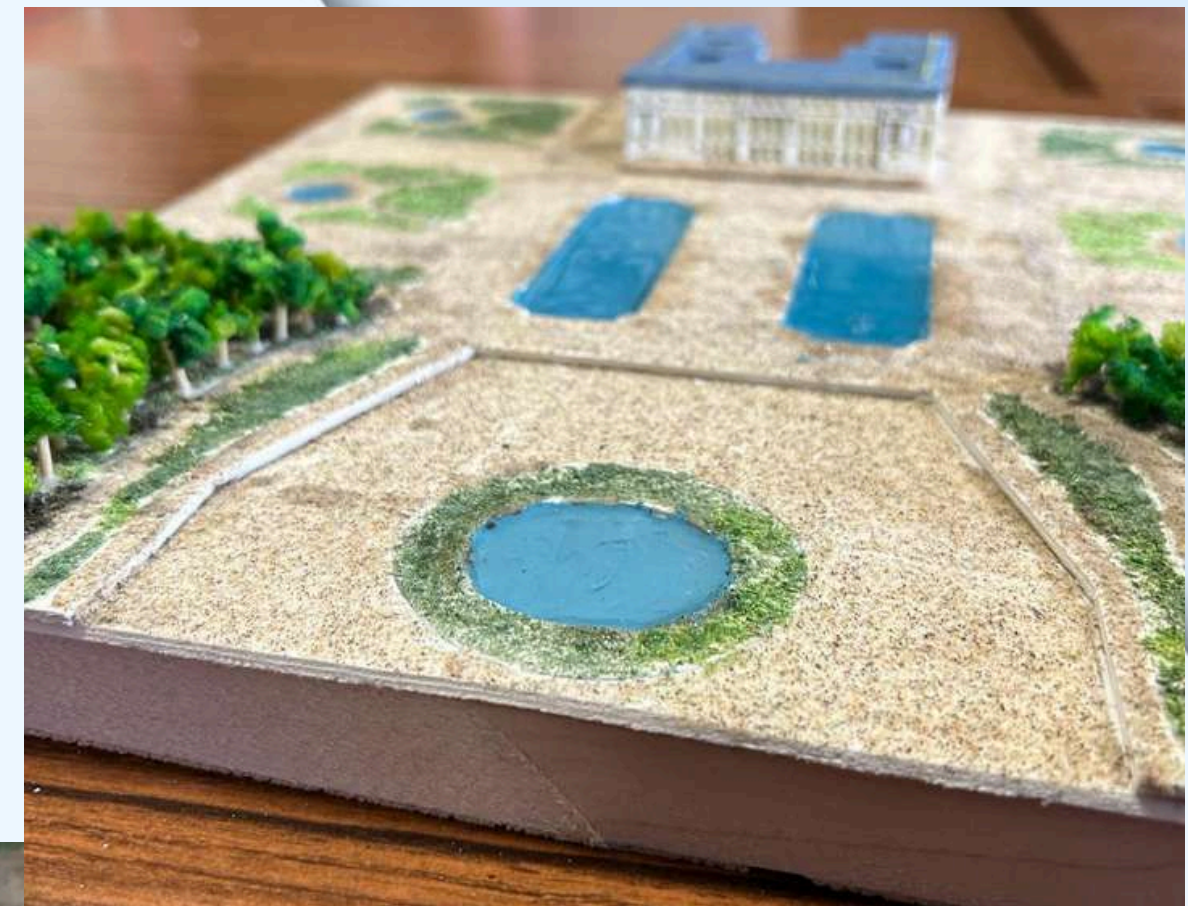
Le choix des matériaux

Les murs et le toit du château ont été réalisés en carton. Les détails des façades, étant trop petits pour être faits à la main, ont été imprimés en petit format afin d'être collés directement sur le carton. Le toit a, quant à lui, été peint.



Le choix des matériaux

L'eau des fontaines a été créée à partir d'un mélange de peinture, puis recouverte de résine pour donner un effet de brillance.



Projet terminé

