



# BLOC 1

## UE de pratiques artistiques et culturelles

### CATALOGUE ATELIERS 24-25

**Service de l'Action culturelle  
INSPE de l'académie de Paris  
Sorbonne Université  
2024-2025**

L'UE de pratiques artistiques et culturelles répond à un principe défendu par l'INSPÉ de l'académie de Paris, selon lequel la formation professionnelle initiale des enseignants passe par un encouragement à **la découverte de domaines culturels variés**, en relation avec l'environnement dans lequel ils se forment. Il s'agit aussi de proposer aux étudiants de découvrir d'autres domaines artistiques et culturels que ceux qui leur sont le plus familiers, en fonction de leur spécialité disciplinaire et de leur bagage.

La formation se décompose en deux volets : un **atelier de pratiques artistiques et culturelles** et un **passport culture**.

**1/ Atelier de pratiques artistiques et culturelles:** Ces ateliers auront lieu le lundi, le mercredi ou le jeudi à partir de 17h. Chaque atelier est constitué de 28 heures réparties sur l'année, à partir du mois d'octobre et jusqu'au mois de mai, différemment selon les ateliers (séances de 2 heures ou bien de 3 heures, sur un semestre ou bien sur les deux semestres). **Chaque étudiant suit un et un seul atelier dans l'année.** À partir du catalogue, chaque étudiant sera invité, en suivant le protocole présenté dans le mail, à émettre trois vœux d'atelier et à les enregistrer sur la plate-forme également indiquée. Dans la mesure du possible le premier vœu sera retenu, mais le nombre de places par atelier est en principe limité à 25 étudiants. Aussi un étudiant pourra-t-il être inscrit selon son vœu 2 ou 3.

**2/ Passeport culture :** Un catalogue des sorties culturelles proposées par le service de l'action culturelle de l'INSPÉ sera communiqué à tous les étudiants de MI. Chaque étudiant devra participer à un événement.

Dans la mesure où cela s'inscrit dans le cadre de vos enseignements, votre participation est **obligatoire, tout manquement sera donc sanctionné (non validation de la compétence CCI4).**

**L'ouverture des inscriptions pour le passeport culture se fera le 14 octobre à 10h.**

Les activités qui vous sont proposées sont à la fois en semaine et le week-end, dans des lieux totalement accessibles en transports en commun. La programmation commence en novembre et se terminera fin mai 2025.

**Évaluation :** L'UE est affectée de 3 ECTS. Elle comporte une restitution en cours d'année, permettant sa validation. La participation à cette UE est évaluée à travers deux compétences principales (CCI0. Coopérer au sein d'une équipe, CCI4. S'engager dans une démarche individuelle et collective de développement professionnel). Les principaux indicateurs retenus seront l'implication, l'assiduité et l'inscription dans la vie de l'établissement à travers la restitution. L'UE ne pourra être validée s'il y a 3 absences non justifiées à l'atelier. De même, une non validation du passeport culture entraînera une invalidation de la compétence CCI4.

# L'UE «PAC»: principes et mode de fonctionnement





## Formulation des vœux et procédure d'affectation

### Quelques règles à suivre :

Vous avez un créneau réservé dans votre emploi du temps pour les ateliers de pratiques artistiques et culturelles (le **lundi**, le **mercredi** ou le **jeudi** à partir de 17h).

Lors de la formulation de vos vœux, vous aurez à choisir **3 ateliers** parmi ceux présentés dans ce catalogue.

Vous êtes libre de choisir un atelier (ou des) atelier(s) proposé(s) sur un autre jour que celui dédié à votre parcours, mais dans ce cas, les règles suivantes s'appliquent :

- si vous choisissez un autre jour, il va de soi que vous vous serez **assuré.e de votre disponibilité sur le créneau choisi** - en cas de surnombre de demandes sur un atelier, les étudiants issus de parcours correspondant au jour dédié seront prioritaires sur les autres demandes

- au cas où aucun de vos vœux ne serait satisfait à l'issue de la procédure d'affectation, vous serez automatiquement affecté.e sur un atelier correspondant au jour dédié pour votre parcours

- le non-respect des règles élémentaires (émission du même vœu à 2 ou 3 reprises par exemple) entraînera *de facto* l'**annulation du ou des vœux non conforme(s)** à la procédure

- il va de soi qu'il n'est pas certain que votre 1<sup>er</sup>, voire votre 2<sup>ème</sup> ou 3<sup>ème</sup> vœu soit satisfait : **aucune réclamation** à l'issue de la procédure d'affectation s'appuyant sur ce point **ne sera prise en compte**

**Présentation:**

Et si la danse démarrait à partir de gestes quotidiens ? Sauter, répéter, souffler, éclairer...

Dans cet atelier emblématique autour de la danse contemporaine, la règle du jeu est simple à chaque atelier : 2 œuvres chorégraphiques issues de l'histoire de la danse, seront rassemblées autour d'un geste et deviennent le point de départ d'une mise en parole et d'une prise de pratique. De ces gestes, la pratique gagnera entre nous, pour s'acheminer à l'élaboration d'une petite forme collective dansée proposée lors de la restitution finale.

6 ateliers battle chorégraphique autour d'un geste  
avec des ateliers pratiques associés  
2 spectacles à voir ensemble  
7 ateliers de pratiques et de création chorégraphique

Grâce à ces 14 rendez-vous nous allons muscler notre curiosité sur la danse et inventer une forme inédite. L'approche de cet atelier est autant culturelle que pratique, il encourage la curiosité du regard et apporte des outils pour renforcer sa culture sur la danse contemporaine (d'hier et d'aujourd'hui). Il permet de mieux connaître le réseau des structures culturelles publiques du spectacle vivant à l'échelle francilienne. Il place la collaboration et l'échange de point de vue au cœur de ses pratiques.

**Partenaires:** Centre de Développement chorégraphique national, Scène nationale de Malakoff et le 104

**Restitution:** Création d'une forme dansée

**atelier n° 1****Labodanse**

**Responsable:** Mélanie Perrier

**Intervenants:** Mélanie Perrier, artistes et compagnies en fonction du programme élaboré



**Batignolles et sites partenaires**



**lundi**

Séances à 17h (durée 2h), à partir du 7 octobre, sur l'année





**Présentation:**

La miniature, c'est l'art de jouer avec les échelles, de réveiller notre âme d'enfant, de nous faire voir notre environnement sous un angle inattendu et de nous inciter à prêter une attention plus minutieuse à ce qui nous entoure.

Dans cet atelier le but est d'élaborer, en équipe, des miniatures, à partir de techniques et de matériaux simples, mais aussi de découvrir des outils plus élaborés comme l'impression 3D, ces productions seront exposées à la fin de l'année. Les visites nous feront découvrir les usages et les raisons de la fascination pour cette démarche que ce soit dans les arts ou dans les pratiques sociales.

**Partenaires:** Le musée Carnavalet, Le musée des Plans Relief (musée des Invalides), La cité de l'Architecture

**Restitution:** exposition des maquettes en deux temps: une fois en juin lors des journées de présentation des ateliers et en septembre une exposition sous vitrine sur le site de Molitor

**atelier n° 2****Arts et miniatures**

**Responsable:** Sandy Venot

**Intervenant:** Sandy Venot



**Molitor et sites partenaires**



**mercredi**

**Séances à 17h (durée 2h ou 2h30 selon activités) à partir du 9 octobre, sur l'année**

**Présentation:**

Cet atelier s'adresse à tout étudiant voulant aborder la création de manière ouverte et collective.

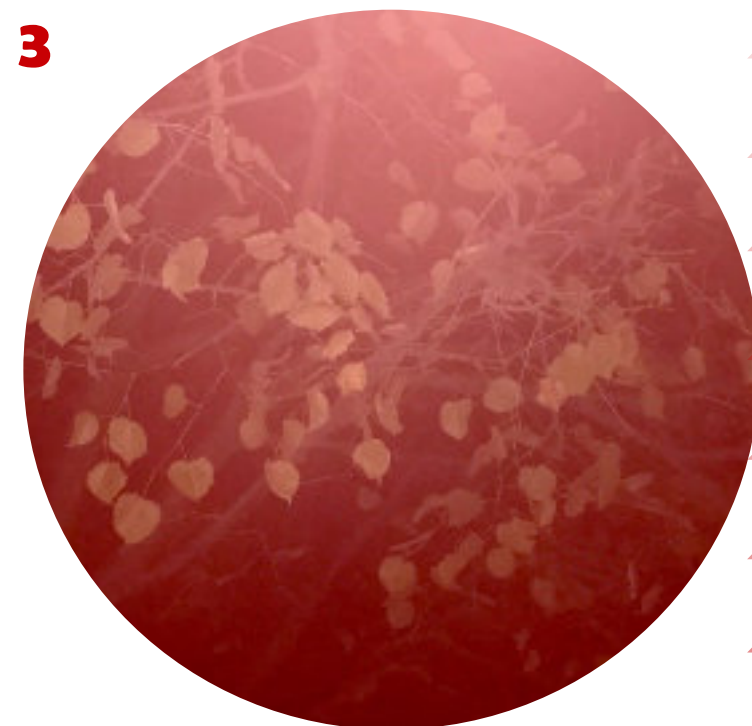
Des « ballades sonores » en extérieur, des sessions d'enregistrement d'objets, d'environnements variés et la collaboration avec des musiciens professionnels donneront aux participant.e.s la possibilité de concevoir une installation-performance créative et collective.

Aucune compétence musicale préalable n'est requise.

**Partenaires:** ensemble l'itinéraire; La Pop, incubateur artistique et citoyen

**Restitution:** présentation publique des pièces dans la forme d'un spectacle ou d'une exposition sonore

**atelier n° 3**



**Atelier de création musicale et sonore**

**Responsable:** Eric Maestri

**Intervenant:** Eric Maestri



**Batignolles et sites partenaires**



**jeudi**

**Séances à 17h (durée 3h), à partir du 7 novembre, sur la fin du premier semestre et sur le deuxième semestre**



**Présentation:**

Cet atelier propose de travailler en relation avec le musée d'Orsay pour favoriser une familiarisation avec certaines collections permanentes du musée mais aussi la connaissance du fonctionnement institutionnel d'un musée, voire la mise en œuvre éventuelle d'un partenariat.

Il permettra de réfléchir *in situ* aux scénographies des deux médias artistiques, peintures et sculptures créés entre 1847 et 1913. Cependant, l'atelier abordera les différentes collaborations que le Musée d'Orsay a menées et mène avec des artistes contemporains, en dialogue avec ses propres collections. D'autre part, les séances en salle de cours seront l'occasion d'envisager une histoire des collections en évoquant d'autres lieux institutionnels d'exposition

**Partenaire:** Musée d'Orsay

**Restitution:** Le travail en équipe, régulièrement sollicité au cours de l'atelier, aboutira à la production d'un court film présentant une déambulation dans les salles d'un secteur du musée, autour d'une thématique donnée.

**atelier n° 4****Muséographie et découverte des collections du musée d'Orsay**

**Responsable:** Anne-Sophie Molinié

**Intervenantes:** Anne-Sophie Molinié et Geneviève Di Rosa



**Molitor et Musée d'Orsay**



**jeudi**

**Séances à 17h, sur le premier semestre**





**Présentation:**

Cet atelier permettra d'expérimenter des pratiques picturales de grands formats, individuelles ou collectives.

Il permettra d'interroger et d'expérimenter des pratiques artistiques dans le champ des arts plastiques, en relation avec l'espace et les lieux dans lesquels elles se situent, ainsi que la perception du spectateur, et aussi de travailler en groupe.

**Partenaire:** Centre Pompidou

**Restitution:** une exposition des productions en fin d'année sur le site Molitor

**atelier n° 5****Peintures grands formats**

**Responsable:** Olivia Bihouis

**Intervenante:** Olivia Bihouis



**Molitor (salle C204) et site partenaire**



**mercredi**

**Séances à 17h, à partir du 9 octobre, sur le premier semestre**



**Présentation:**

L'atelier de pratique théâtrale en langue anglaise vise à travailler le regard, la voix et le corps, l'écriture, et la mise en scène en anglais. Aucun niveau spécifique de départ, que ce soit en anglais ou en pratique théâtrale, n'est requis : les débutant.e.s comme les expert.e.s sont bienvenu.e.s !

Tout au long de l'année, des activités de type *drama* seront proposées ainsi qu'une expérience de spectateur autour de la représentation de *L'Avare* mis en scène par Clément Poirée (Théâtre de la Tempête), points de départ d'une réflexion (entre autres) sur l'utilisation des objets sur scène et de la conception d'un spectacle qui sera représenté en fin d'année.

**Partenaire:** Théâtre de la Tempête

**Restitution:** une mise en scène et représentation à l'Inspé du spectacle créé en anglais

**atelier n° 6****Pratique théâtrale en anglais**

**Responsables:** Hélène Koch et Sarah Bisson

**Intervenantes:** Hélène Koch et Sarah Bisson



**Batignolles (salle B52 - Boursault)**



**lundi**

**Séances à 17h (durée 2h) à partir du 7 octobre, sur l'année**

**Présentation:**

L'atelier Webradio / Création radiophonique s'adresse à tout étudiant qui désire s'initier aux possibilités offertes par la production et la diffusion de podcasts.

Les séances de pratique auront lieu à l'Inspé et à Radio France, dans les studios pédagogiques, afin de se former aux différents langages radiophoniques (la fiction sonore, la chronique journalistique, la création acousmatique). Il s'agit également d'acquérir des bases pour l'enregistrement et le montage audio.

**Partenaire:** Radio France

**Restitution:** La restitution se traduira par la diffusion en ligne des enregistrements et des créations réalisées.

**atelier n° 7**



**Webradio création radiophonique**

**Responsable:** Benoît Faucher

**Intervenants:** Benoît Faucher et intervenants de la structure partenaire



**Batignolles et site partenaire**



**jeudi**

**Séances à 17h (durée 3h), à partir du mois d'octobre, sur l'année**



**Présentation:**

Cet atelier s'adresse à toutes et tous, quelles que soient le degré de vos connaissances mathématiques, scientifiques et artistiques. Il s'agira avant tout de cultiver votre curiosité dans un esprit créatif et collaboratif.

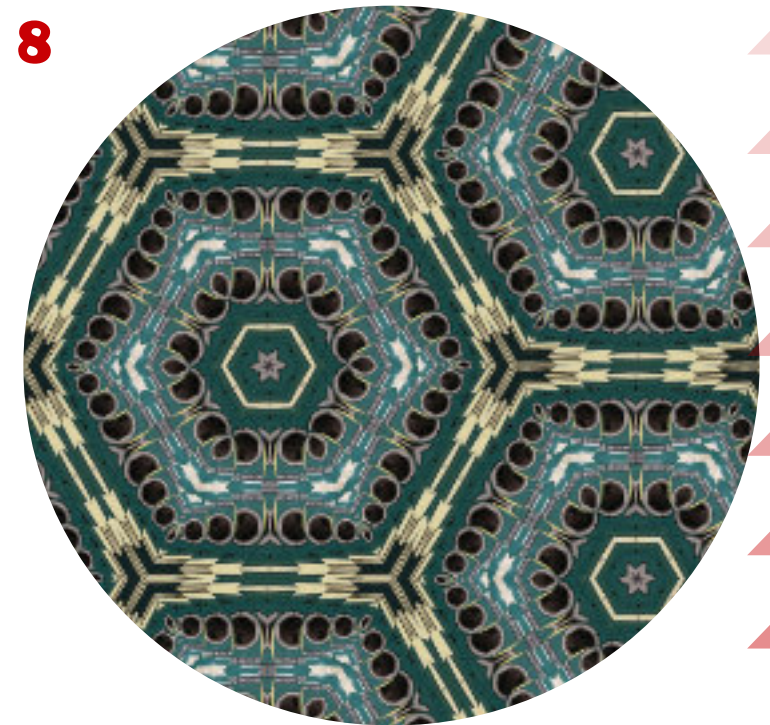
Cet atelier vous incitera à porter un regard nouveau sur notre environnement, à y voir sur l'implication sous-jacente des mathématiques et des sciences, et à découvrir des domaines inattendus de la recherche.

L'atelier propose de vivre l'expérience des mathématiques à travers divers moments interactifs, de développer sa curiosité et sa culture mathématique et scientifique, d'inventer, concevoir, fabriquer, dans un cadre collectif et à travers les cultures et les arts, tout en développant des compétences informationnelles et médiatiques.

Une douzaine de rendez-vous nous permettront de mesurer l'influence des mathématiques sur notre société et dans notre quotidien au travers de sorties culturelles, de rencontres, d'ateliers, etc. Les futurs professeurs des écoles et les esprits plus scientifiques que littéraires y sont aussi les bienvenus.

**Partenaire:** Maison Poincaré – Institut Henri Poincaré

**Restitution:** Exposition et restitution en bibliothèque, événement ponctuel pendant la semaine des mathématiques

**atelier n° 8**

## Vivre et expérimenter les mathématiques à travers les arts et la culture

**Responsable:** Katia Odiot

**Intervenants:** Katia Odiot et service documentation de l'Inspé



**Molitor et sites partenaires**



**mercredi**

**Séances à 17h (durée 2h), sur l'année**





**Présentation:**

Cet atelier combine les pratiques muséales, astronomique, et d'analyse artistique et filmique.

Les inscrits exploreront les mythes et réalités du voyage spatial, rêve de l'humanité depuis l'Antiquité :

- découverte des rêves de voyage vers la Lune et Mars à travers l'étude de mythes, textes, arts et films, de l'Antiquité à Seul sur Mars, à l'Inspé et au musée du Louvre ;
- parcours à travers l'histoire de l'astronomie par la découverte des lieux, instruments, archives, globes, cartes, etc. de l'Observatoire de Paris ;
- rencontre avec des astronomes ;
- une séance pratique d'observation astronomique à l'Observatoire de Paris, si la météo le permet.

**Partenaires:** Observatoire de Paris, Musée du Louvre

**Restitution:** Réalisation d'un blog accessible à tous faisant un compte rendu des séances et d'une exposition d'affiches réalisées dans le cadre des séances de l'atelier

**atelier n° 9****Voyages dans l'astronomie:  
vers la Lune et Mars**

**Responsable:** Matthieu Verrier

**Intervenants:** Matthieu Verrier et partenaires de l'Observatoire de Paris (Alain Doressoundiram, Noël Robichon, Isabelle Woydyllo)



**Molitor et sites partenaires**



**lundi** (attention: 1 séance de 2h un samedi matin au Musée du Louvre)

**Séances à 17h (durée variable en fonction du lieu) à partir du 7 octobre, sur l'année**



**Présentation:**

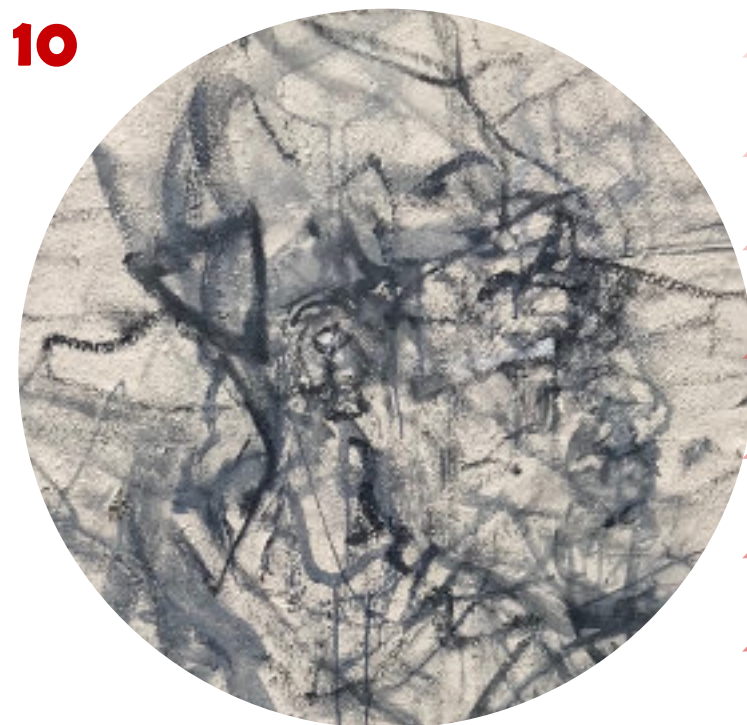
Cet atelier permet aux étudiants de toutes disciplines de découvrir des moyens d'exprimer leurs émotions à travers différents médiums : musique, théâtre, littérature, arts plastiques lors d'ateliers de pratiques adossés à des connaissances en histoire de l'art et de la musique et en psychologie des émotions.

Parallèlement, une présentation d'œuvres musicales et artistiques en lien avec les émotions sera effectuée au fur et à mesure des séances.

L'atelier ne nécessite pas de connaissances musicales ou compétences artistiques préalables.

**Partenaire(s):** partenariat avec une institution d'art-thérapie à définir

**Restitution:** Exposition dans laquelle chaque étudiant présente, seul ou en groupe, un travail d'expression artistique ayant pour thème central une émotion.

**atelier n° 10****Exprimer ses émotions par les activités artistiques**

**Responsable:** Charlotte Massemin

**Intervenants:** Charlotte Massemin



**Molitor (salle A219)**



**mercredi**

**Séances à 17h (durée 2h30), à partir du 9 octobre, sur l'année**

**Présentation:**

Cet atelier est dédié à la prise de vue photographique, il est structuré autour de l'expérimentation. Il a lieu dans et hors de l'Inspé, rythmé par des restitutions, analyses, échanges entre les étudiants et le formateur. Il permettra de questionner les composantes plastiques et sémantiques de l'image, de mutualiser les techniques, de construire des démarches, de faire évoluer les pratiques et les regards. Il s'appuiera sur des approches guidées - thèmes, notions ou genre - permettant d'allier pratique et réflexion.

L'objectif de l'atelier est d'accompagner chacun.e vers une démarche personnelle pour monter une exposition collective en fin d'année. Tous les niveaux sont les bienvenus. Chaque étudiant doit travailler avec son propre matériel, sans performance technique attendue : téléphone, tablette ; autofocus, hybride ou reflexe ; argentique ou numérique...

Deux visites au Jeu de Paume seront organisées en fonction des emplois du temps, et permettront d'articuler quelques séances photographiques.

**Partenaire:** Jeu de Paume

**Restitution:** réalisation d'une exposition collective dans un espace dédié de l'Inspé: impressions en divers formats (du 9x9 cm au 29,7x42 cm)

**atelier n° 11****Photographie: pratiques, mutualisations, exposition**

**Responsable:** Jean-Daniel Pellen

**Intervenant:** Jean-Daniel Pellen



**Molitor et Jeu de Paume**



**mercredi**

**Séances à 17h (durée 2h30), à partir du mois d'octobre, sur l'année**

**Présentation:**

Quel que soit votre niveau, vous pratiquez un instrument de musique (guitare, basse électrique, batterie, synthétiseur, voix, sonorisation ou autres) et vous souhaitez développer vos compétences dans les musiques actuelles ou amplifiées. Durant ces séances, vous découvrirez le travail en groupe et l'apprentissage de 5 à 6 chansons du répertoire Pop-Rock. Ce travail collaboratif trouvera sa finalité dans un mini-concert en juin prochain dans le cadre de la présentation des ateliers.

**Partenaire:** La Manufacture Chanson (Paris 11<sup>ème</sup>)

**Restitution:** concert en juin lors de la soirée de restitution des ateliers de pratiques artistiques et culturelles à l'Inspe Molitor.

**atelier n° 12****Musiques amplifiées**

**Responsable:** Olivier Parette

**Intervenants:** Olivier Parette et un intervenant de la Manufacture Chanson



**Batignolles (salle 09)**



**lundi**

**Séances à 17h (durée 3h), à partir de février 2025**





**Présentation:**

«Le noir et le blanc sont-ils de véritables couleurs ?»  
 «Quel point commun existe-t-il entre le blanc d'œuf, le bois de cerf, et l'esturgeon ?»  
 «Pourquoi le vert est-il tabou dans le monde du spectacle ?»  
 «Que cachent les mystérieux monochromes ?»

Si ces questions piquent votre curiosité, et si vous n'avez pas peur de plonger les mains dans la couleur, alors cet atelier est fait pour vous !

Y sera abordée la couleur sous toutes ses formes : picturale, tinctoriale, photographique, numérique... et dans toutes ses dimensions : matérielle, historique, culturelle, et même politique. Les expériences proposées à la croisée des chemins entre connaissances théoriques et pratiques plastiques, auront lieu dans les salles de pratiques artistiques de Molitor, et sur les sites de nos musées partenaires.

Aucune compétence spécifique préalable n'est requise, simplement l'envie de s'engager dans la grande aventure de la couleur à travers les âges et la matière.

**Partenaires:** Centre G. Pompidou, Musée de Cluny, Musée du Louvre, Musée du Quai Branly

**Restitution:** Les contenus abordés, les expériences menées, et les compétences révélées seront partagées avec l'ensemble de la communauté de l'établissement, sous la forme d'une exposition (collective) qui pourra intégrer des formes du spectacle vivant.

**atelier n° 13****Enquêtes et expérimentations autour de la couleur**

**Responsable:** Catherine Montcel

**Intervenants:** Catherine Montcel, un enseignant en sciences physiques



**Molitor et sites partenaires**



**jeudi** (+ potentiellement 2 visites le vendredi de 17h à 19h)

Séances à 17h (durée 2h), sur l'année



**Présentation:**

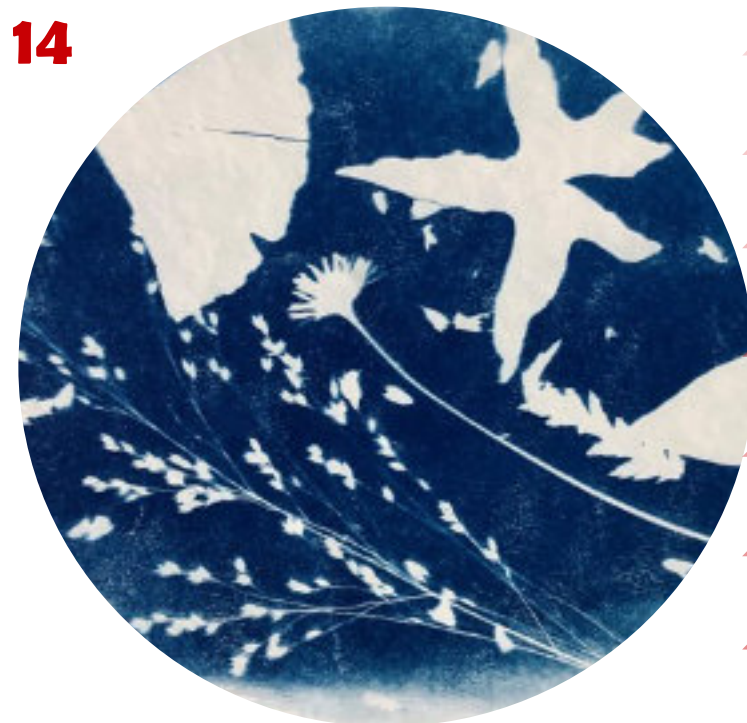
L'objectif de l'atelier est d'accompagner chacun dans une démarche créative, associant écriture de formes brèves (haïkus et autres), productions sonores et visuelles.

La forme brève en art se caractérise par la concision et l'économie de moyens pour produire un impact maximal. Le haïku répond à ces critères tout en y ajoutant des contraintes particulières : le lien avec la nature et une structure syllabique 5/7/5.

L'atelier prendra la forme de « ginkos » (marches-haïkus) dans des jardins, des musées, afin de trouver l'inspiration pour les séances d'écriture poétique et de la matière pour leur illustration sonore ou visuelle.

**Partenaires:** musée Guimet ou Cernushi, maison de la culture du Japon à Paris (Paris 15ème), jardin de la Paix (Jardin japonais) de l'Unesco (Paris 7ème) ou jardin du Musée Albert Kahn à Boulogne-Billancourt

**Restitution:** Haïkus illustrés en images ou en sons, restitués sous forme de livre numérique ou d'une exposition sur le site de l'INSPE

**atelier n° 14**

## Haïkus et jardins: découverte et création de haïkus augmentés

**Responsables:** Angélique Galampoix et Barbara Arroyo

**Intervenants:** A. Galampoix, B. Arroyo, C. Herth, R. Mazhar



**Batignolles et sites partenaires**



**lundi (sauf visites des lieux fermés le lundi)**

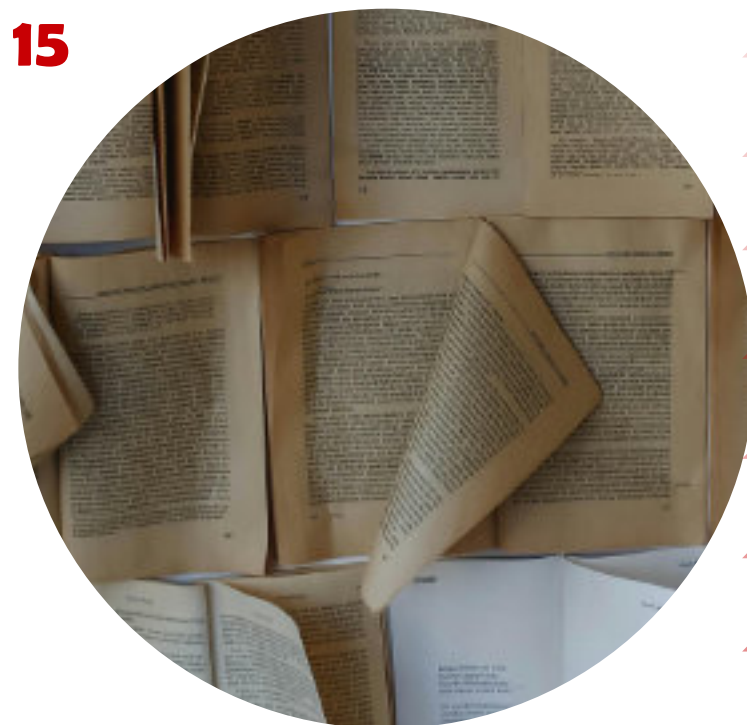
Séances à 17h (durée 2h) à partir du 7 octobre, sur l'année

**Présentation:**

L'atelier s'adresse aux étudiants désirant travailler leur expressivité via leur posture corporelle, le regard et la voix. Le travail de l'année, sous forme d'ateliers de pratique théâtrale, se concrétisera par la création d'un dispositif de lecture à haute voix sous forme d'une sieste littéraire. 14 séances comprenant l'expérimentation d'une sieste littéraire, un atelier de lecture à haute voix, un spectacle obligatoire (au choix parmi 2) au théâtre de la Cité Internationale, la scénarisation par groupes de la restitution à partir d'un texte s'inscrivant dans la thématique annuelle du TCI : « Essentiels Invisibles ».

**Partenaire:** Théâtre de la Cité Internationale

**Restitution:** Sieste littéraire : lecture à voix haute scénarisée et enrichie par un apport vidéo et sonore pour tout type de public confortablement installé.

**atelier n° 15****A livre ouvert: mise en son, mise en scène**

**Responsable:** Florence Colin

**Intervenants:** Florence Colin, comédiens de la structure partenaire, Sarah Ollivier (professeure documentaliste)



**Batignolles**



**mercredi (sauf spectacle un jeudi soir)**

**Séances à 17h (durée 2h) à partir du 9 octobre, sur l'année**

**Présentation:**

Proclamer son respect pour la différence est facile et n'engage à rien. Ce qui est difficile c'est de nous faire partager la vision d'un commun à atteindre. La perception de l'Autre pour un commun doit s'affranchir d'une altérité jouant avec les préjugés, parfois recyclant certains stéréotypes ou encore construisant des différences, des catégories voire des fantasmes.

Comment alors définir l'Autre ? Comment approcher les contours fluctuants de l'Autre différent de moi et pourtant tout aussi identique ?

Pour aborder ce questionnement et tenter d'y répondre, même partiellement, l'atelier propose : d'aborder l'Autre selon différentes cultures (visite au Musée du Quai Branly); de visiter des ateliers d'artistes à la Cité internationale; de repérer les différentes perceptions de soi au travers un atelier d'argile, de laisser nos mains parler.

**Partenaires:** Musée du Quai Branly, ateliers d'artistes, Cité internationale

**Restitution:** réalisation d'une exposition (film, photographies, tableaux, etc.)

**atelier n° 16****L'art de l'autre**

**Responsable:** Fabienne Durand

**Intervenantes:** Fabienne Durand et Katell Vicario-Lopez



**Batignolles (salle 32)**



**mercredi** (attention, la visite au Quai Branly a lieu un samedi matin)

**Séances à 17h (durée 2 ou 3h selon activités), à partir du 9 octobre, sur l'année**



## atelier n° 17



# Concevoir des ateliers de pratique artistique et culturelle accessibles à tous

**Responsables:** Christelle Breuilliée et Véronique Simonet

**Intervenants:** C. Breuilliée, V. Simonet, responsables AMASCO



**Batignolles**



**jeudi**

**Séances à 17h (durée 2 ou 3h selon activités) à partir d'octobre, sur l'année**

### Présentation:

Cet atelier propose aux étudiants :

- d'une part, de faire l'expérience de pratiques artistiques et culturelles dans un cadre collectif, à travers diverses propositions d'activités, permettant à chacun d'exprimer sa singularité et de découvrir celles des autres ;
- d'autre part, de concevoir une séquence artistique ou culturelle et de mettre en place des ateliers au sein d'une structure associative ([AMASCO - Ateliers Amasco - Ici, rien n'est joué d'avance](#)), accueillant en hors temps scolaire des enfants, et notamment des enfants à besoins éducatifs particuliers (5 journées rémunérées sur les vacances scolaires de février ou de printemps).

**Partenaire:** Association AMASCO

**Restitution:** diffusion numérique des projets



**Présentation:**

Cet atelier s'adresse à toutes et tous, que vous ayez le goût d'écrire ou l'angoisse de la page blanche : vous êtes les bienvenus pour faire de l'écriture un bien partagé !

Entrer collectivement dans l'aventure de l'écriture, produire des textes pour le plaisir et sans angoisse du hors-sujet, choisir de partager ses textes, entendre ceux des autres et les faire évoluer, voici les objectifs de cet atelier.

Rejoignez-nous pour des séances qui vous aideront à progresser dans votre expression écrite, dans un cadre chaleureux et grâce à une écoute bienveillante.

Activités: Pratiques d'écriture et de lecture (facultative) à voix haute. Enregistrement éventuel des textes produits, traités à la manière d'un podcast, avec habillage sonore possible.

**Partenaire:** Maison de la Poésie

**Restitution:** Textes et podcast diffusé lors de la soirée de restitution des ateliers de pratiques artistiques et culturelles à la fin de l'année

**atelier n° 18****Atelier d'écriture**

**Responsable:** Marie-Astrid Clair

**Intervenants:** Marie-Astrid Clair, intervenant de la structure partenaire



**Batignolles**



**lundi**

**Séances à 17h (durée 2h) à partir du 7 octobre, sur l'année**

**Présentation:**

Cet atelier offre un parcours de découverte des représentations de l'école au cinéma en différents lieux et contextes culturels.

Chaque séance sera consacrée à la découverte d'un.e cinéaste différent.e en privilégiant la diversité des acteurs et des territoires pour interroger l'apprentissage dans une approche historique, anthropologique et interculturelle. Les séances privilégieront une entrée thématique : l'éducabilité, la conflictualité sociale, les rapports de race, le genre et ses fictions, l'école en temps de guerre, le harcèlement, etc...

Un Niveau B1-B2 est attendu en espagnol ou en anglais pour les projections qui seront sous-titrées

**Partenaires:** Cie Innocentia Inviolata, Cinélangues, 3<sup>e</sup> édition du Festival CLAP (cinéma latino-américain de Paris)

**Restitution:** Réalisation collective d'un livre numérique interactif illustré et vocalisé par la parole recueillie de vos élèves pendant le(s) stage(s). Cette parole sera rattachée à une séquence cinématographique de votre choix.

**atelier n° 19****Le cinéma de l'éducation**

**Responsable:** Irma Velez

**Intervenant.e.s:** Irma Velez, Odile Montaufray (Cinélangues), Matías Rodríguez Atuel (réalisateur argentin), Céline Nogueira (Innocentia Inviolata)



**Molitor**



**lundi**

Séances à 17h (durée 3h), à partir du 7 octobre, sur l'année

**Présentation:**

L'atelier propose une découverte des traces encore visibles de cet épisode historique de la basilique du Sacré Cœur, considérée comme le point de départ de la Commune, au cimetière Père Lachaise, dernier bastion des fédérés.

Il s'agira, au travers de circuits pédestres et jeux de piste, de partir à la recherche de ces lieux où se déroulèrent les moments forts de la Commune de Paris, mais aussi de découvrir d'autres traces culturelles, musicales...

**Partenaire:** Les amis de la Commune de Paris

**Restitution:** Suite à ces découvertes, à vous de laisser votre trace sur cet événement : carnet de voyage, réalisation d'un jeu, film... Les restitutions de l'atelier seront exposées et présentées lors de la soirée de restitution des ateliers de pratiques artistiques et culturelles en fin d'année

**atelier n° 20****Sur les traces de la Commune de Paris**

**Responsable:** Fabienne Durand

**Intervenants:** Fabienne Durand, intervenant de la structure partenaire



**Batignolles (salle 32)**



**jeudi**

**Séances à 17h (durée 2 ou 3h selon activités) à partir du 10 octobre, sur l'année**



**Présentation:**

Les objectifs de l'atelier sont les suivants:

- faire connaître la diversité culturelle et artistique du monde arabe à travers les expositions temporaires, la collection patrimoniale, la collection d'arts moderne et contemporain de l'Institut du Monde Arabe.
- contribuer à l'éducation artistique, culturelle et scientifique.
- contribuer à lutter contre les inégalités et disparités territoriales.

Cette proposition pédagogique de l'Institut du monde arabe comprend une visite de la collection du musée de l'IMA, une visite de l'exposition temporaire, deux ateliers et une présentation hors les murs.

**Partenaire:** Institut du Monde Arabe

**Restitution:** A partir des ressources de l'IMA, une présentation des projets de pratiques artistiques réalisés par les étudiants sera programmée à la fin de l'année. Chaque participant réalise, entre autres, un pavage entre les murs de l'Institut du Monde Arabe. L'ensemble fera l'objet d'une œuvre collective.

**atelier n° 21**

## Découvrir le monde Arabe par les arts et les sciences

**Responsables:** Rachel Vinuesa et Imane Mostefai (IMA)

**Intervenant:** Rachel Vinuesa et intervenants de la structure partenaire



**Molitor et Institut du Monde Arabe**



**mercredi**

**10 séances à Molitor à 17h (durée 2h) sur l'année et 4 séances à 16h (durée 2h) à l'IMA**

**Présentation:**

Dans cet atelier, il vous sera proposé d'expérimenter, de créer à travers la technique du modelage, de découvrir les spécificités et les subtilités de l'argile.

Nous aborderons les principes fondamentaux du modelage à travers des projets artistiques et la découverte de références culturelles.

Les projets abordés se discuteront collectivement et s'organiseront autour du corps, des émotions, du fragment, de l'empreinte...

**Partenaire:** Musée Rodin

**Restitution:** Une exposition des productions en fin d'année

**atelier n° 22****Pratique sculpturale:  
l'argile**

**Responsable:** Nolwenn Glevarec

**Intervenante:** Nolwenn Glevarec



**Batignolles**



**jeudi**

**Séances à 17h (durée 3h) à partir du 10 octobre, sur l'année**



**Présentation:**

L'atelier propose aux étudiant.es un accès aux pratiques théâtrales et particulièrement à l'improvisation.

Activités de pratique en salle : exercices d'échauffement, mise en voix, improvisation.

Travail en équipe, écoute de l'autre, lâcher prise, créativité : toutes ces compétences transversales seront travaillées dans une atmosphère bienveillante et sécurisante.

Les activités incluront des rencontres avec des comédiens ou improvisateurs et la découverte d'un ou deux spectacles vivants.

Quelques participants de l'atelier pourront éventuellement participer à un spectacle théâtral et musical début novembre : les éventuels candidats devront être expérimentés car le temps manquera pour répéter.

**Partenaires:** Théâtre de l'opprimé, le Carreau du temple ou une autre salle de spectacle selon les programmations

**Restitution:** Spectacle d'improvisation pendant la soirée de restitution des ateliers en juin

**atelier n° 23****Improvisation: mise en voix, mise en jeu, mise en scène**

**Responsable: Marie-Astrid Clair**

**Intervenante: Marie-Astrid Clair**



**Molitor (salle A219)**



**jeudi**

**Séance à 17h30 (durée 2h30), à partir du 10 octobre, sur l'année**



**Présentation:**

La découverte d'œuvres d'art passe par leur rencontre. Nous entendons l'œuvre d'art dans un sens large car il s'agira de découvrir aussi bien des peintures, des photographies, des films que des œuvres littéraires, des chorégraphies, des sculptures, et des installations. L'objectif premier de l'atelier sera de réfléchir aux modalités de rencontre des œuvres d'art. Ces modalités feront appel au jugement, à l'expression d'un goût mais aussi pourront relever d'approches plus sensibles, voire corporelles. Nous expérimentons diverses approches d'œuvres d'art et nous échangerons autour de ces pratiques artistiques et culturelles. Les œuvres retenues vont de la fin du XIX<sup>e</sup> siècle à aujourd'hui, en partenariat avec le Musée d'Art moderne de la ville de Paris.

Les ateliers utiliseront des supports de médiation artistique variés : ateliers d'écriture créative ; ateliers de méditation face aux œuvres ; ateliers de performances corporelles. Chacun sera libre de la forme que prendra sa participation. Cette année la thématique écologique sera privilégiée.

**Partenaires:** Musée d'Art moderne de la ville de Paris, Palais de Tokyo et musée d'Orsay

**Restitution:** Le projet final consistera dans la présentation de productions au choix littéraires, filmiques, numériques proposant une des modalités de rencontre mises en œuvre au cours de l'atelier.

**atelier n° 24**

## Atelier de découvertes artistiques: rencontrer des œuvres d'art

**Responsable:** Geneviève Di Rosa

**Intervenantes:** Virginie Actis et Geneviève Di Rosa



**Batignolles et sites partenaires**



**lundi**

**Séances à 17h (durée 2 ou 3h selon activités), au 2<sup>ème</sup> semestre**



**Présentation:**

L'Atelier Théâtre Molière est organisé par le « Théâtre Molière Sorbonne » (TMS), école-atelier de Sorbonne Université.

Le TMS propose aux étudiants de l'INSPE d'expérimenter une manière nouvelle de jouer les pièces de Molière, Corneille ou Racine. Il leur est proposé de s'initier aux techniques théâtrales en vigueur du 16<sup>e</sup> au 18<sup>e</sup> siècles : prononciation historique, déclamation, posture, gestuelle, jeu, déplacement scénique, effets rhétoriques, expression des « passions » par la voix et le visage. Aucun prérequis en matière de théâtre n'est demandé.

À côté d'un petit enseignement théorique, les étudiants reçoivent une formation pratique aboutissant à une présentation de fin d'année pour les débutants, avec possibilité de passage dans la troupe « Théâtre Molière Sorbonne » pour les plus motivés et les plus avancés dans l'intégration des techniques.

**Partenaire:** Bureau Théâtre Molière Sorbonne (DAC)

**Restitution:** représentation d'un spectacle en fin d'année

**atelier n° 25**

## Théâtre Molière: jeu et déclamation historiquement informés

**Responsable:** Mickaël Bouffard (DAC/CELLF)

**Intervenants:** Mickaël Bouffard et Antoine Gheerbrant



**Lieu:** Molitor (salle A117)



**jeudi**

**Séances à 17h (durée 2h), sur l'année**

**Présentation:**

Les Jardins, qu'ils soient d'agrément, potagers ou médicinaux, illustrent depuis longtemps comment l'Homme observe la Nature, la représente et l'exploite. Ils sont tout autant des espaces pour accéder à la Biologie Végétale (évolution, diversité, écologie, saisons), à l'Histoire des Hommes (usages, techniques, mathématiques), qu'à leur rapport culturel à la Nature (fonctions symbolique, esthétique, artistique, patrimoniale...).

Pour parler de Jardins, le Muséum National d'Histoire Naturelle (MNHN) est une ressource culturelle majeure et incontournable du paysage parisien. Le MNHN est à la fois ressource de collections "vivantes" (Jardin des plantes, Jardin écologique, Grandes Serres, Parc Zoologique) et ressources de collections végétales historiques et patrimoniales de grande valeur (herbier, représentations sur vélin).

Visite de l'Herbier, découverte des Vélins, conférences sur l'histoire des jardins et des collections du Muséum, découverte du Jardin Écologique, pratiques artistiques avec le végétal et dessin scientifique sont au programme de cet atelier.

**Partenaire:** Muséum National d'Histoire Naturelle

**Restitution:** exposition (sous vitrine) sur le site de Molitor

**atelier n° 26**

## Les jardins: observer, penser et représenter (avec) la nature

**Responsables:** Sébastien Baratte, Emilie Detouillon (MNHN)

**Intervenants:** Emilie Detouillon et Sébastien Baratte



**Molitor et site partenaire**



**mercredi**

**Séances à 17h (durée 2h30), à partir du 9 octobre (principalement sur le site partenaire , 4 séances à Molitor), sur l'année**





**Présentation:**

Cet atelier propose aux étudiants un parcours autour du cinéma et plus globalement de l'image dans sa capacité à nous permettre de penser les grandes questions contemporaines.

Avec l'aide d'un cinéaste professionnel, les séances auront aussi une dimension pratique et seront ainsi orientées vers les différentes étapes de l'écritures filmiques (scénario, tournage, montage). Elles conduiront les participants à produire une œuvre filmique collective.

**Partenaire:** BAL (plateforme indépendante d'exposition, d'édition, de réflexion et de pédagogie, dédiée à l'image contemporaine sous toutes ses formes)

**Restitution:** projection-présentation des œuvres réalisées en fin d'année

**atelier n° 27****Batiwood, cinéma en pratiques**

**Responsable:** Bertrand Pleven

**Intervenants:** Bertrand Pleven et Jean-Louis Gonnet (réalisateur)



**Batignolles**



**lundi**

**Séances à 17h (durée 2h30), sur l'année**



## atelier n° 28



# Culture et pratique du jeu d'échecs

**Responsable:** Jérôme Segal

**Intervenants:** Jérôme Segal et Yosha Iglesias (Maître de la Fédération Internationale des Echecs, FIDE)



**Batignolles**



**mercredi**

**Séances à 17h (durée 3h) à partir du 6 novembre, sur l'année**

### Présentation:

Cet atelier a pour objectif de présenter toute la richesse du jeu d'échecs : enseigner sa pratique, toute la culture qui y est liée et ses intérêts pédagogiques.

Les échecs sont très présents au cinéma, dans la littérature ou dans les représentations artistiques. Ils sont également le premier exemple de jeu de stratégie dont s'est emparée l'intelligence artificielle. Cet atelier sera l'occasion de pratiquer les échecs mais aussi de saisir la richesse de la culture associée à ce jeu plurimillénaire et accessible à tous les âges sans négliger les questions de genre.

L'atelier se déroulera en collaboration avec une association de pratique des échecs et une joueuse d'échec de haut niveau pour une partie en simultanée.

**Partenaire:** Yosha Iglesias

**Restitution:** La restitution prendra la forme de parties en simultanée avec un joueur de haut niveau, ainsi que d'un tournoi pour tous les niveaux ouvert au public

**Présentation:**

Il s'agit dans cet atelier de former son regard à l'observation critique de l'art théâtral envisagé comme porteur d'un enjeu social et comme lieu d'éducation du citoyen.

Cela suppose, outre la mise en mots de l'expérience de la représentation théâtrale (3 pièces sont programmées), de connaître le fonctionnement des institutions théâtrales et les modalités de construction d'une identité propre à chacune (des rencontres sont prévues avec artistes et institutionnels).

L'identité d'une institution théâtrale est en effet configurée par des choix artistiques et les modalités de communication privilégiées.

**Partenaire:** Théâtre National de la Colline (Paris 20ème)

**Restitution:** Écriture collaborative d'un journal de bord, outil et témoignage de l'élaboration d'une culture commune, publié en ligne tout au long du parcours accompagné par le Théâtre La Colline

**atelier n° 29****Découvrir le monde du théâtre et savoir en parler**

**Responsable:** Pascale Delormas

**Intervenants:** Pascale Delormas, artistes et institutionnels attachés au Théâtre de La Colline



**Molitor et site partenaire**



**jeudi**

**Séances à 17h (durée 3h) à partir du 10 octobre jusqu'à la fin du mois de janvier**



**Présentation:**

Découvrir et faire connaître la culture du monde chinois et de l'Extrême-Orient (Chine, Taiwan, Japon, Corée, Vietnam...) dans sa diversité et sous différents aspects : découverte des collections des musées Guimet et du musée Quai Branly par le biais de visites thématiques, exploration du cinéma asiatique, appréhension de la diversité de l'immigration d'origine asiatique et la façon dont elle est perçue.

Les visites thématiques au musée Guimet se feront autour de thèmes variés : culture et art chinois, mythes et culture du Japon à travers les mangas et enfin le bouddhisme ou les routes de la soie. Nous irons également explorer le 13<sup>e</sup> arrondissement.

**Partenaires:** Musée Guimet et Musée du Quai Branly

**Restitution:** Exposition au format numérique sous différentes formes pour permettre à chacun de partager sa perception et son intérêt pour la culture d'Asie Orientale d'hier et d'aujourd'hui

**atelier n° 30**

## Découvrir la culture du monde chinois et d'extrême orient

**Responsable:** Mathilde Labbé

**Intervenants:** M. Labbé et conférenciers du musée Guimet



**Molitor**



**jeudi**

**Séances à 17h, à partir du 10 octobre, sur l'année. Attention, les 3 séances au musée Guimet seront à 16h**

**Présentation:**

Le Chœur propose aux étudiants de découvrir ou d'approfondir leur expérience de la pratique chorale. De ce fait, il est ouvert à tous les étudiants quel que soit leur niveau musical.

Le répertoire travaillé s'étend de la musique de la Renaissance à nos jours et parcourt des styles très divers, allant du classique au jazz comme du gospel à la chanson. Les pièces sont adaptées à l'effectif et au niveau des participants.

Un partenariat avec d'autres ensembles musicaux (chœur et ensemble instrumental de l'Inspé, chœur de chambre Arthémys) sera mis en place en fonction du programme.

**Partenaire:** Chœur de chambre Arthémys, Radio France

**Restitution:** courte représentation et/ou enregistrement

**atelier n° 31****Atelier chœur Batignolles**

**Responsable:** Cyrille Rault-Gregorio

**Intervenant:** Cyrille Rault-Gregorio



**Batignolles**



**jeudi**

**Séances à 17h (durée 2h30), sur l'année**



**Présentation:**

Cet atelier nous permettra d'explorer les profils types d'enseignants que le cinéma nous propose afin de s'approprier du langage de l'analyse audiovisuelle.

Chaque séance sera consacrée à exploiter un type de profil extrait d'un contexte culturel donné :

- L'instructeur moralisateur,
- L'enseignant.e médiateur.trice,
- Le ou la remplaçant.e,
- Le guide explorateur,
- Le violeur et la violée,
- Le transfuge de classe,
- Le ou la révolté.e,
- Le ou la négociatrice.

Un Niveau B1-B2 est attendu en espagnol ou en anglais pour les projections qui seront sous-titrées.

**Partenaires:** Cie Innocentia Inviolata, Cinelangues

**Restitution:** Réalisation par équipes de 3 ou 4 personnes d'un court-métrage-collage portant sur la construction d'un portrait idéal ou inventé d'enseignant.e

**atelier n° 32**

## Le portrait cinématographique des enseignants

**Responsable:** Irma Velez

**Intervenantes:** I. Velez, O. Montaufray, C. Nogueira

 **Molitor**

 **lundi**

**Séances à 17h (durée 3h) à partir du 14 octobre, sur l'année**



**Présentation:**

L'atelier se donne pour objectif de produire une œuvre en réfléchissant à la présence et à la représentation du vivant (faune et flore) dans l'espace urbain. Il s'agira par une production individuelle ou collective (peinture, photo, vidéo, écriture) de repenser une sensibilité au vivant, de penser un autre lien à l'environnement qui implique de nouveaux modes de réappropriation, de responsabilité et d'action de l'espace et du vivant.

On s'interrogera sur la manière dont les arts contemporains et la philosophie du vivant, cartographient, dépeignent, racontent, fictionnalisent une crise écologique. Ces arts, ces pensées ne visent pas seulement à nous alerter sur les menaces qui pèsent sur l'environnement, mais elles cherchent à réenchanter le vivant. On cherchera à redonner du sens à nos rencontres, à nos cohabitations, à nos interdépendances avec les existences végétales et animales, les espaces naturels, et ce, malgré la forte urbanisation.

**Partenaires:** Musée d'Histoire Naturelle, Collège International de Philosophie, Éditions École des Loisirs & Écoles des Lettres

**Restitution:** création de contenus numériques et diffusion de textes ou d'affiches. Les productions individuelles ou collectives seront libres, il s'agira d'exprimer ou de penser un rapport personnel au vivant nourri par certaines œuvres contemporaines

**atelier n° 33****Sensibiliser au vivant**

**Responsable:** Eric Hoppenot

**Intervenants:** Eric Hoppenot, Antony Soron



**Molitor et sites partenaires**



**lundi**

**Séances à 17h30 (durée 2h) à partir du 7 octobre, sur l'année**

**Présentation:**

Cet atelier propose aux étudiants de faire l'expérience, collectivement, de la création et de l'édition d'un journal numérique, associant textes, photographies et enregistrements audio, accessible en ligne.

L'atelier permettra ainsi à chacun.e de partager ses intérêts culturels personnels tout en développant des compétences informationnelles et médiatiques (évaluation, droit et éthique de l'information, stratégie rédactionnelle, connaissance des médias, etc) dans une démarche d'élaboration collective et de compréhension des enjeux éducatifs, sociaux, politiques de la production d'informations dans une société démocratique. Il s'agira de donner envie à de futur.e.s enseignant.e.s de s'engager dans la création ou la participation à un média scolaire.

**Partenaire:** CLEMI

**Restitution:** deux numéros de journaux (au minimum) seront mis en ligne à destination de la communauté de l'INSPÉ

**atelier n° 34****Journal numérique**

**Responsables** Sylvie Decroix

**Intervenantes** Sylvie Decroix



**Batignolles**



**mercredi**

**Séances à 17h (durée 2 ou 3h selon activités), à partir du 9 octobre, sur deux périodes: d'octobre à décembre 2024 puis de mars à mai 2025**



**Présentation:**

L'atelier se propose de familiariser les étudiants avec une forme d'art qui leur est a priori étrangère, et de leur montrer que tout art devient accessible (même par des jeunes élèves) dès lors qu'on s'en approprie les codes.

Quelques conférences permettront aux étudiants de connaître l'histoire de l'Opéra dans ses grandes lignes (elle sera mise en perspective avec l'histoire des arts : littérature et peinture), de prendre connaissance de quelques œuvres phares du répertoire (dans des esthétiques et des styles variés) et de s'interroger sur l'essence de ce langage artistique, probablement le plus interdisciplinaire qui soit, avec le cinéma.

**Partenaires:** Opéra de Paris, Opéra-comique, Théâtre des Champs-Élysées (en fonction de la programmation et des disponibilités)

**Restitution:** diffusion de contenus numériques

**atelier n° 35**

## L'opéra ou l'interdisciplinarité par excellence

**Responsable:** Stéphane Lelièvre

**Intervenants:** S. Lelièvre, intervenants structures partenaires



**Molitor et sites partenaires**



**lundi**

**Séances à 17h (durée 2h30), sur l'année**





**Présentation:**

L'atelier se propose de questionner les notions d'art et d'engagement : ces deux notions sont-elles compatibles ? Sous quelles formes ?

Les étudiants seront confrontés à des œuvres engagées ressortissant à différents do

maines : littérature, musique, peinture, cinéma. En fonction des possibilités, des visites aux musées d'Orsay et/ou du Louvre leur permettront de découvrir certaines œuvres engagées (lutte contre une discrimination, ou pour la défense de certains droits), de même que les visites comparées des deux opéras de Paris leur permettront de distinguer deux conceptions de l'art, l'une "élitiste", l'autre se voulant "populaire".

Le poète en exil afghan Ramin Mazhar, en résidence à l'INSPÉ de Paris, participera à une ou plusieurs séances de l'atelier.

**Partenaire:** Musée d'Orsay, Musée du Louvre, Opéra de Paris

**Restitution:** À partir d'une cause choisie par chacun d'eux, les étudiants chercheront des œuvres de natures différentes permettant de l'illustrer, et les présenteront lors d'une exposition sur l'un des sites de l'Inspé ou d'une mise à disposition des étudiants, stagiaires et formateurs de façon numérique

**atelier n° 36****Art et humanisme**

**Responsable:** Stéphane Lelièvre

**Intervenants:** Stéphen Lelièvre, Ramin Mazhar, intervenants des structures partenaires



**Molitor et sites partenaires**



**jeudi**

**Séances à 17h (durée 3h) sur l'année**



**Présentation:**

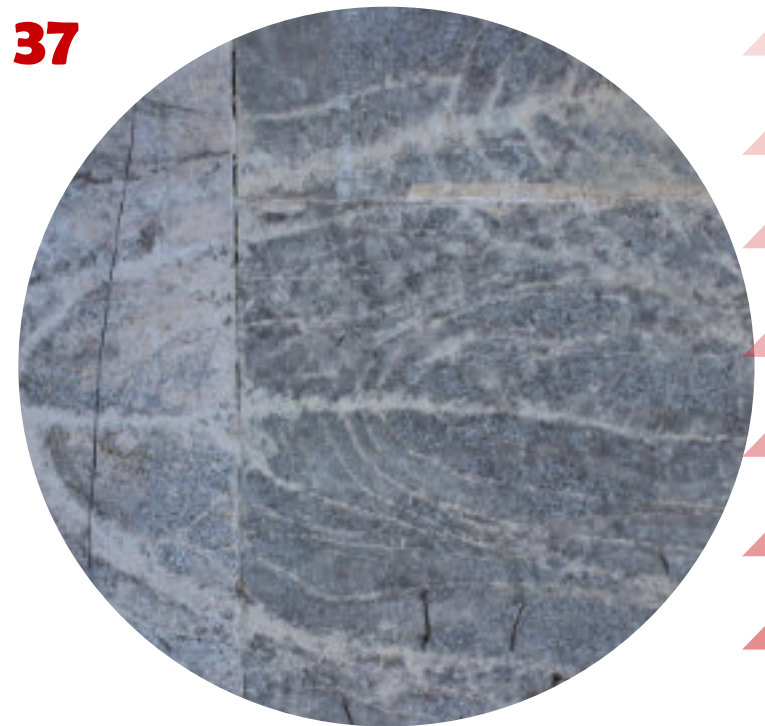
Vous aimez la littérature ? Envie de la partager autrement ?

Venez explorer toutes les facettes d'une thématique littéraire à travers la mise en voix et la mise en scène sonore d'extraits d'œuvres.

Cet atelier est conçu comme un espace de rencontre pour faire partager des textes littéraires et les mettre en résonance. Il vous permettra aussi d'interroger la réception des œuvres sélectionnées à travers les époques.

**Partenaires:** MGI (Maison du geste et de l'image), Radio Clype, Gaîté Lyrique, Radio France (studios pédagogiques)

**Restitution:** Conception d'une émission radiophonique intitulée « de la littérature pour les oreilles » : cet atelier permettra de concevoir et réaliser un /des podcasts(s) littéraires diffusés dans le cadre de l'émission que les étudiants auront contribué à créer. L'émission sera également partagée sur les plateformes de streaming audio et sur le site de la Gaîté Lyrique et Radio Clype, institutions partenaires de l'atelier.

**atelier n° 37****De la littérature pour les oreilles: atelier podcast**

**Responsable:** Samia Hatri

**Intervenants:** Samia Hatri, Loïc Bartolini (scénariste-comédien), Emmanuel Ollivier (réalisateur)



**Batignolles et sites partenaires**



**mercredi**

**Séances à 17h (durée 2h30) sur l'année**



**Présentation:**

Pourquoi l'Art nous fascine-t-il tant ? Quels sont les secrets des œuvres d'Art les plus célèbres ou les plus secrètes du patrimoine français et international ?

Cet atelier vous invite à une rencontre avec l'Art sous ses formes les plus diverses au sein des musées et institutions culturelles parisiennes. Apprenez lors de visites-conférences à mener une approche critique de l'Art et des objets d'Art.

Les parcours proposés, dans des expositions temporaires ou des collections permanentes, seront organisés autour de la thématique de la pluridisciplinarité, de la curiosité et de la singularité.

**Partenaires:** Palais de Tokyo, Musée de la Marine, Fondation Pinault Bourse de Commerce, Musée du Louvre, Musée d'Orsay

**Restitution:** Les étudiants choisiront le format de restitution qu'ils préfèrent parmi les propositions suivantes :

- Un carnet de visite mêlant écriture/dessin/ photographie/collage/etc retraçant notre parcours dans les expositions tout au long de l'année.
- Un podcast audio ou vidéo dans lequel vous présenterez une œuvre de manière critique afin d'en transmettre tous les secrets.

Ces restitutions seront exposées ou diffusées dans le bâtiment de l'INSPE Batignolles en fin d'année.

**atelier n° 38****A la rencontre de l'art sous toutes ses formes !**

**Responsable:** Maguelonne Saby

**Intervenants:** Maguelonne Saby, Eloi Rousseau (Musée de la Marine), Blandine Lehec (Palais de Tokyo)



**Batignolles et sites partenaires**



**jeudi**

**Séances à 17h (horaire et jour potentiellement modulables en fonction des ouvertures en nocturne des musées), sur l'année**



**Présentation:**

Les ressources filmiques sont de plus en plus exploitées en situation de classe. La réalisation d'un objet cinématographique constitue très souvent la tâche de fin de parcours. Cet atelier s'adresse à tous les étudiants désireux de s'essayer à la réalisation cinématographique. Aucune expertise sur les techniques cinématographiques n'est attendue. L'atelier propose une initiation à toutes les étapes de la création d'un objet cinématographique : de la rédaction du scénario à la réalisation en passant par le doublage et le montage.

Cet atelier s'imagine comme un nouvel espace qui permettra de s'interroger sur le concept de représentation à travers l'image mais aussi d'enrichir sa culture cinématographique, de collaborer et rencontrer les représentants de chaque corps de métier (scénariste, comédien, réalisateur, ingénieur du son etc.) Un programme de visites est également prévu : Maison du Geste et de l'image / Maison du film court / Forum des images qui sont les institutions culturelles avec lesquelles nous collaborerons.

**Partenaires:** MGI (maison du geste et de l'image), Maison du film court, forum des images et la Cinémathèque

**Restitution:** Projection-présentation des œuvres réalisées en fin d'année. Les objets cinématographiques seront en ligne sur les sites de la Maison du Geste et de l'Image, du la Maison du Film Court ainsi que sur le site de l'INSPE dédié aux APAC

**atelier n° 39****Mon film: de la conception à la réalisation**

**Responsable:** Samia Hatri

**Intervenants:** Samia Hatri, Loïc Bartolini (scénariste-comédien), Emmanuel Ollivier (réalisateur)



**Batignolles et sites partenaires**



**mercredi**

**Séances à 17h (durée 2h30), sur l'année**

**Présentation:**

Cet atelier propose la pratique des grandes formes de danses collectives du 16e siècle à la Révolution : branles et pavanes de la Renaissance ; contredanse en colonne du 17e siècle ; cotillons, contredanses en carré et allemandes du 18e siècle.

Les étudiantes et étudiants s'initieront ainsi à la corporalité d'Ancien Régime, en intériorisant dans leur propre corps des données de l'expérience kinesthésique du passé : posture, pas, interactions dans l'espace...

L'objectif de l'atelier est d'appréhender l'histoire par le corps, d'améliorer sa posture dans le quotidien, son équilibre, son aisance et son sens de l'orientation... tout en s'amusant et en dépensant de l'énergie.

**Partenaire:** Bureau Théâtre Molière Sorbonne (DAC)

**Restitution:** Présentation d'un panorama de 20 minutes de danses collectives de la fin du 16e siècle à la Révolution

**atelier n° 40****Contredanses et danses collectives d'Ancien Régime**

**Responsable:** Mickaël Bouffard (DAC/CELLF)

**Intervenant:** Mickaël Bouffard (DAC/CELLF)



**Molitor**



**mercredi**

**Séances à 17h (durée 2h) sur l'année**

**Présentation:**

Que signifie danser ? En quoi est-ce un élément culturel ? Des origines, en passant par le classique, le moderne, le contemporain à la break dance des JO, force est de reconnaître que diverses représentations se cachent derrière « danser ». Analyser sa signification et ses approches permet d'acquérir des connaissances, des repères culturels historiques et esthétiques. Découvrir des institutions et associations avec lesquelles des projets peuvent être mis en place permet de s'approprier des lieux de culture. Pratiquer permet de construire un projet commun dans l'écoute et le respect des autres pour appréhender les rôles : chorégraphe, interprète, spectateur dans la perspective d'un réinvestissement en établissement scolaire.

L'atelier mettra l'accent sur la pratique de la danse, quel que soit le niveau - de débutant à confirmé. Les étudiant.e.s mêleront des expériences diverses et variées de danse et un travail d'improvisations autour d'actions quotidiennes, de marches, de boucles, de chutes, etc. qui conduira à la construction d'un spectacle chorégraphique.

**Partenaires:** Centquatre ; association Passeurs de danse

**Restitution:** Une représentation chorégraphique finale sera présentée en espace ouvert (Halle du Centquatre) ainsi qu'à l'Inspé lors de la soirée de restitution en juin

**atelier n° 41****Danser: une pratique pour toutes les cultures**

**Responsable:** Charlotte Parmantier

**Intervenants:** Charlotte Parmantier, comédiens, danseurs



**Batignolles et site partenaire**



**mercredi**

**Séances à 17h (durée 2h30) à partir du 13 novembre, sur l'année**



**Présentation:**

Le théâtre-forum est un outil artistique de pédagogie participative, inspiré par le dramaturge brésilien Augusto Boal, utilisé dans le cadre scolaire sur des questions vives (sexisme, homophobie, racisme, handicaps...).

L'objet de cet atelier est d'initier les futurs personnels enseignants et éducatifs à la méthode du théâtre-forum dans la perspective d'animer de tels ateliers en milieu scolaire avec des élèves.

Il s'agira de s'exercer aux techniques du théâtre-forum, de s'approprier les principes pédagogiques et les étapes de création d'une scène de théâtre forum. La problématique retenue est celle des LGBTphobies en milieu scolaire.

**Partenaire:** Théâtre du chaos

**Restitution:** Les saynètes créées seront présentées dans le cadre de la table-ronde du mercredi 14 mai 2025, organisée par l'Inspé en lien avec la Journée mondiale contre l'homophobie et la transphobie

**atelier n° 42****Théâtre-forum pour lutter contre les LGBTphobies en milieu scolaire**

**Responsables:** Nassira Hedjerassi et Georges Sidéris

**Intervenants:** Nassira Hedjerassi et Georges Sidéris



**Batignolles**



**mercredi**

**Séances à 17h (durée 2h) sur l'année**



**Présentation:**

Cet atelier de lecture à voix haute, animé par Les Livreurs, a pour but d'initier à l'art d'interpréter des œuvres littéraires (romans, nouvelles, poèmes, récits, correspondances,...), de tous genres (policier, fantastique, romantique, épique, humoristique...) et de toutes époques (antique, classique, contemporaine...).

Tout au long de l'année l'étudiant s'initie aux différentes techniques efficaces pour la prise de parole en public. À travers des exercices appropriés, il apprend l'équilibre et le positionnement du corps, la décontraction, le souffle, et développe la voix, son instrument de travail.

**Partenaire:** Association Les Livreurs (<https://leslivreurs.com/>)

**Restitution:** L'atelier donnera lieu à une restitution face au public en fin d'année lors de la soirée de restitution des ateliers

**atelier n° 43****Lecture à voix haute**

**Responsable:** Baptiste Blain (Association Les Livreurs)

**Intervenant:** Baptiste Blain



**Batignolles**



**lundi**

**Séances à 17h (durée 2h) à partir du 7 octobre, sur l'année**

**Présentation:**

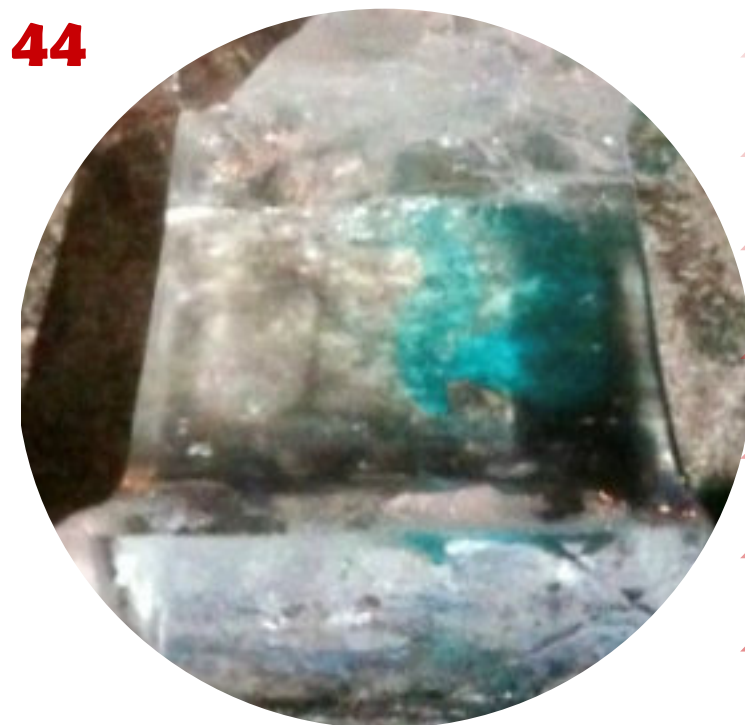
Découverte et pratique de différents moyens d'expression en arts plastiques : peinture, dessin, modelage, assemblages, gravure.

Il s'agira d'expérimenter des situations de création ouvertes, d'apprendre à se faire confiance, à partager, à construire sa démarche. Cet atelier a aussi pour but de valoriser le plaisir de créer et l'enrichissement personnel, ainsi que d'apporter une aisance dans l'approche de l'art.

Des apports culturels seront proposés et, ponctuellement, des visites au musée. Ces multiples ressources pourront être exploitées par les participants dans une visée autant personnelle que professionnelle.

**Partenaires:** Musée du Louvre, Palais de Tokyo, Centre Georges Pompidou

**Restitution:** une exposition dans les espaces de l'Inspé. Présentation des réalisations, mais aussi explicitations des démarches des uns et des autres, des réponses diverses et divergentes aux propositions

**atelier n° 44****La fabriques des arts plastiques: expérimenter et créer**

**Responsable:** Isabelle Soubaigné

**Intervenants:** I. Soubaigné, intervenants structures partenaires



**Batignolles et sites partenaires**



**lundi**

**Séances à 17h (durée 2h) à partir du 7 octobre, sur l'année**





**Présentation:**

L'atelier vise à aborder la question des mondes imaginaires et leurs représentations sous forme de maquettes, de miniatures.

La question d'échelle est un élément récurrent dans les histoires : Gulliver et les Lilliputiens chez Swift, les aventures d'Alice de Lewis Carroll ou encore les Hobbits dans l'œuvre de Tolkien. Les mondes imaginaires n'existant pas, l'une des approches consiste à essayer de le représenter par le dessin, la peinture mais aussi par les miniatures. La maquette permet d'avoir une représentation susceptible de fixer un imaginaire. On retrouve aussi cette mise en forme dans le travail de Schuiten : auteur de BD, créateur de mondes imaginaires, il est aussi architecte et créateur de maquettes.

L'atelier a donc pour but de travailler la matière, de la transformer pour faire émerger des représentations sous forme de maquettes ou d'objets miniatures.

**Partenaires:** Le musée des Plans Relief (musée des Invalides), Musée de la Marine...

**Restitution:** L'atelier a pour objectif de produire une exposition des maquettes élaborées pendant l'année ; photos, vidéos accompagnées de notes d'intention alimentent le site internet.

**atelier n° 45****Miniatures et mondes imaginaires**

**Responsable: Sandy Venot**

**Intervenant: Sandy Venot**



**Batignolles**



**jeudi**

**Séances à 17h (durée 2h ou 2h30 selon activités) à partir du 10 octobre, sur l'année**

## atelier n° 46



### Présentation:

Atelier de création textile, basé sur la pratique, permettant d'interroger les liens entre le corps et le vêtement sous un angle plastique. Lignes, formes, couleurs, matières, lumières seront à façonner pour faire sens, pour surprendre, dans une folie débridée mais ambitieuse, donc exigeante.

Aucune qualification préalable en couture n'est nécessaire, l'apprentissage se fera par l'expérience et la pratique. Une trousse individuelle contenant un petit nécessaire à couture est demandée: ciseaux à broder, ciseaux de découpe, mètres, épingles, aiguilles, fils, mercerie variée, accessoires, boutons, etc.

**Partenaires:** Musée du Louvre, Palais Galliera

**Restitution:** Un défilé présentant les productions aura lieu en juin

## Atelier haute couture: corps et sculpture

**Responsable:** Olivia Bihouis

**Intervenante:** Olivia Bihouis



**Molitor (salle C204)**



**lundi**

**Séances à 17h à partir du 3 février 2025**

